

# Hopp Schwiiz !

## Damen-Top „Swiss“ ALEXA Dunkelrot

Grösse 36-38 / 40-42

**Einkaufszettel:** LANG YARNS „ALEXA“,

85% Baumwolle, 15% Polyester, LL 118m/50g, 6/7 Kn Rot 0060, 1 Kn Natur 0094 (oder Weiss 0001), 1 Paar Stricknd Nr. 3,5 und 4, 1 Häkelnd Nr. 3,5.

**Grundmuster (Nd 4):**

Glatt rechts = Hinr re, Rückr li

**Bündchenmuster (Nd 3,5):**

1 M re, 1 M li im Wechsel. Rückr deckend str.

**Maschenprobe (Nd 4):**

22 M und 30 R = 10 x 10 cm

**V-Ausschnitt = Sichtbare Abnahmen: Rechte Arbeitskante:**

1 Rdm, 1 einfacher Überzug (= 1 M wie zum Rechtsstricken abh, die folg M re str, dann die abgehobene M darüberziehen).

**Linke Arbeitskante:**

3 M vor Ende der Nd = 2 M re zusammenstr, 1 Rdm.

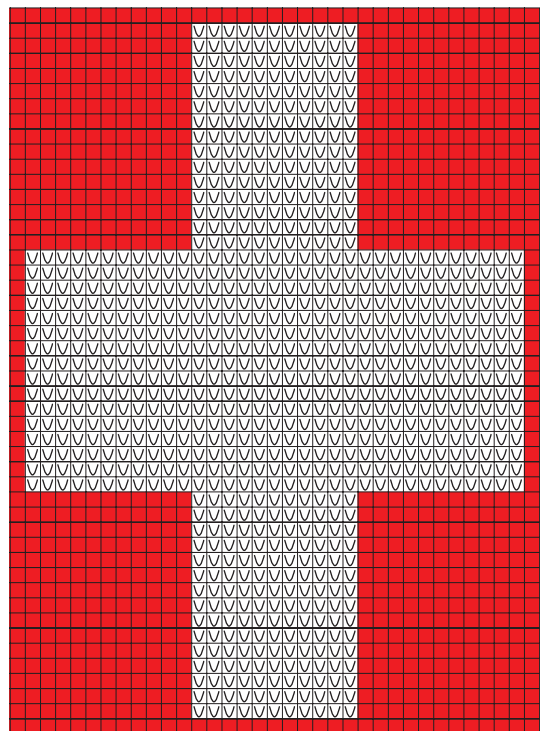
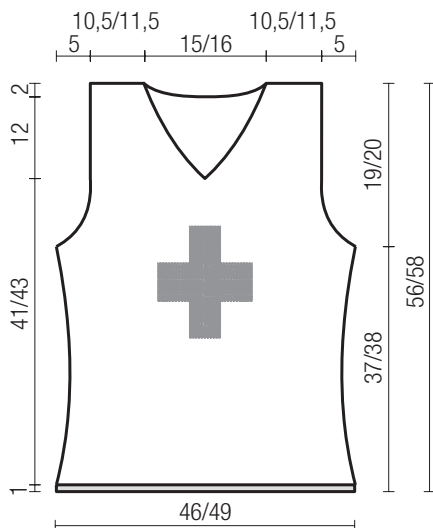
### Strick Rezept

**Rückenteil:** Anschlag 101/107 M mit Nd 3,5 und 1 cm im Bündchenm str. Weiter im Grundm str für die Taille beids innerhalb der Rdm 6x in jeder 8. R 1 M abn (= 89/95 M). Weiter 16 R gerade str und nun wieder in jeder 8. R 6x1 M aufn (= 101/107 M). Bei Gesamtl von 37/38 cm für die Armeinschnitte beids in jeder 2. R 1x4, 1x3, 1x2 und 2x1 M abk. Bei Gesamtl von 54/56 cm für den hint Halsausschnitt die mittl 25/27 M abk und beide Teile separat beenden. Dabei für die Rundung an den Ausschnittkanten beids in der folg 2. R noch 1x4 M abk. Bei Gesamtl von 56/58 cm die restl 23/25 Schulterm locker abk.

**Vorderteil:** Gleich wie Rücken str, jedoch das CH-Kreuz gemäss Strickschema bei ca. 22/23 cm einstricken (Sie arbeiten jetzt mit 3 sep. Kn; dabei beim Farbwechsel die Fäden auf der Rückts stets verkreuzen!). Bei Gesamtl von 42/44 cm für den vord V-Ausschnitt die Mittel-Masche abk und beide Teile sep. weiterführen. Dabei an den V-Ausschnittkanten (siehe unser Tipp für schöne Abnehmen) 12x13x in jeder 2. R und noch 4x in jeder 4. R 1 M abn. Bei Gesamtl von 56/58 cm die restl 23/25 Schulterm locker abk.

**Letzter Schliff:** Teile spannen, mit feuchtem Tuch belegen, trocknen lassen und mit einem feinen Wollfaden zusammennähen. Den V-Halsausschnitt und die Armausschnitte mit der Häkelnd in festen M umhäkeln.

Fertig! Viel Freude am Gestrickten!



# Hopp Schwiiz !

## Damen-Top mit Polo-Ausschnitt

Grösse 38-40 / 42-44

**Einkaufszettel:** SCHACHENMAYR „BAROS“, 45% Baumwolle, 30% Polyacryl, 30% Polyamid, LL 75m/50g, 4 Kn Weiss 01, 5 Kn Rot 30, 1 Paar Stricknd Nr.4-4,5, 1 Nadelspiel Nr. 4-4,5 und 1 lange Rundstricknd Nr.4-4,5.

**Glatt rechts (Nd 4-4,5):** Hinr re, Rück li

**Glatt links (Nd 4-4,5):** Hinr li, Rückr re

**Grundmuster (N 4-4,5):**

- 1. + 2. R: Rot re str.
- 3. + 4. R: Rot li str.
- 5. + 6. R: Rot glatt re str.
- 7. + 8. R: Weiss li str.
- 9. + 10. R: Rot re str.
- 11. + 12. R: Rot li str.
- 13. – 16. R: Rot glatt re str.
- 17. R: Weiss li str.
- 18. – 20. R: Weiss re str.
- 21. – 23. R: Rot li str.
- 24. R: Rot re str.

Die 1. bis 24. R stets wdh.

**Maschenprobe (Nd 4-4,5):**

17 M und 27 R = 10 x 10 cm

## Strick Rezept

**Rückenteil:** Anschlag 84/90 M mit Nd 4-5,5 in Rot und die 1. Rückr li str, dann im Grundm str. Dabei für die Taillierung beids nach 20 R 1x1 M und in jeder 10. R noch 2x1 M abk (= 78/84 M). Bei Gesamtl von 24 cm beids 1x1 M und in jeder 10. R noch 2x1 M wieder aufn (= 84/90 M). Bei Gesamtl von 34/36 cm für die Armausschnitte beids in jeder 2. R 1x6, 1x2 und 8x1 M und weiter noch in jeder 4. R 4x1 M abk (= 44/50 M). Bei Gesamtl von 55/58 cm für den hint Halsausschnitt die mittl 16 M abk und beide Teile separat beenden. Dafür für die Rundung an den Ausschnittkanten in jeder 2. R 1x3 und 1x2 M abk. Bei Gesamtl von 57/60 cm die restl 9/12 Schulterm locker abk.

**Vorderteil:** Gleich wie Rücken str, jedoch für die vord Öffnung bei Gesamtl von 26/29 cm die Poloblende beginnen. Dafür in einer Hinr bis 5 M vor die Mitte str und die M stilllegen. Nun zuerst die linke Hälfte beenden. Dafür in Weiss 1 Rdm neu dazu anschlagen, dann die mittl 10 M in Weiss str, die folgenden M im Grundm str. Dabei mit separaten Kn str und beim Farbenwechsel die Fäden auf der Rückr stets verkreuzen! Die Rdm an der Schlitzkante in Hinr **li abheben** (= der Faden ist *hinter* der Arbeit), in Rückr **li** str, die folgenden 10 M in Weiss mit Rippen gleich wie beim Grundm str. Bei Gesamtl von 42/45 cm an der Schlitzkante die Rdm **li** abheben, dann 1 M rechts verschränkt aus dem Querfaden heraus str. Diese M in Rückr **li abheben** (der Faden ist *vor* der Arbeit), in Hinr re str. An der linken Kante die Schrägung und den Armausschnitt wie beim Rückenteil str (= 29/32 M nach allen Zu- und Abnahmen). Bei Gesamtl von 52/55 cm für den Halsausschnitt die ersten 12 M str und stilllegen, dann in jeder 2. R noch 1x3, 1x2 und 3x1 M abk. Bei Gesamtl von 57/60 cm die verbleibenden 9/12 Schulterm locker abk.

Die rechte Hälfte gegengleich beenden. Dafür mit einer Rückr beginnen und für den Untertritt zunächst 11 M in Weiss neu anschlagen, dann die übrigen M str.

**Letzter Schliff:** Teile auf die Masse spannen, mit feuchten Tüchern bedecken und trocknen lassen. Schulter- und Seitennähte mit einem feinen Garn zusammennähen. Aus den Armausschnitten mit der Rundstricknd je ca. 72/78 M in Weiss aufn, dabei die Weite leicht einhalten. Nun 2 Rd li M, 2 Rd re M und 2 Rd li M str, dann die M locker abk, dabei li str. Für den Kragen die stillgelegten je 12 M, dazu aus dem Halsausschnitt 60 M in Weiss aufn (= 84 M). Nun 1 Rückr re M str, dann im Wechsel je 2 R glatt re und glatt li, insgesamt 18 R str, dabei die Rdm wieder wie bisher str. Dann alle M abk, dabei re str. Den Untertritt annähen.

Fertig! Viel Freude am Strickstück!!

