

Grösse 36-38 / 40-42 / 44-46

Das Material: SCHULANA „FASHION SILK“, 85% Seide, 15% Polyamid, LL 110m/50g, 12 / 14 / 16 Kn Blau 13, 1 Paar Stricknd Nr. 6, 1 lange Rundstricknd Nr. 6 sowie 1 passender Knopf.

Halbpatentmuster (Nd 6): Nach Strickschrift **A** str. Die Zahl li aussen bezeichnet die Rückr, re aussen die Hinr. In der Breite die R mit den M vor dem 1. Pfeil beginnen, den MS = 2 M zwischen den Pfeilen stets wdh, enden mit der M nach dem 2. Pfeil. In der Höhe die 1. und 2. R stets wdh.

Bogenloch- und Patentmuster (Nd 6): Nach Strickschrift **B** str. Der Buchstabe li aussen bezeichnet die Rückr. Die Zahlen re aussen bezeichnen die Hinr. In den nicht gezeichneten Rückr die M wie in R **a** str. Die genaue Mustereinteilung in der Breite wird in folg Anleitung erklärt, den MS = 20 M zwischen Pfeil **b** und Pfeil **a** stets wdh. In der Höhe 1x die R **a** - 12. R str, dann die 1. - 12. R stets wdh.

Maschenprobe (Nd 6): 18,5 M und 24 R Bogenloch- und Patentm = 10x10 cm (leicht in die Länge gedehnt gemessen)

Die Ausführung

Rückenteil: Anschlag 89/101/117 M und im Bogenloch- und Patentm str, dabei mit der Rückr **a** und nach der Rdm bei Pfeil **f/g/h** beginnen. Bis Pfeil **b** str, 3 MS str, mit den M bis Pfeil **c/d/e** vor der Rdm enden. Für die Hüft rundungen beids in der 18., 26. und 32. R je 1 M abn (= 83/95/111 M). Nach 16 cm beids die Taille markieren. Für die Schrägungen beids in der 15. R ab Markierung wieder 1 M aufn, dann noch in jeder 8. R 2x je 1 M aufn (= 89/101/117 M). Die Zunahmen beids im Patentm wieder folgerichtig ergänzen. Nach 23 cm ab Markierung beids für die Armausschnitte je 3 M abk, dann in jeder 2. R 1x/2x/3x je 2 M und 6x je 1 M abk (= 67/75/87 M). **Achtung:** Damit bei Gr. 36-38 und 40-42 die betonte Doppelabnahme entlang der Armausschnitte fortgesetzt werden kann, muss jeweils in der Rückr vor der 1., 3., 5. und 7. Muster-Reihe laut Strickschrift nach bzw. vor der Rdm je 1 M verschränkt aus dem Querfaden zugenommen werden. Von der 9. und 11. Muster-R sind die Zunahmen nicht notwendig, da noch beide U zum Ausgleich gestrickt werden. In 19/20/21 cm Armausschnitthöhe für die Schulterschrägungen beids 6/8/10 M abk, dann in jeder 2. R noch 2x je 7/8/10 M abk.

Gleichzeitig mit der 1. Schulterabnahme für den runden Halsausschnitt die mittl 21 M abk und beide Seiten getrennt str. An den Ausschnittkanten für die weitere Rundung in jeder 2. R noch 1x3 M abk. Damit sind die M der einen Seite aufgebraucht. Die andere Seite gegengleich str.

Linkes Vorderteil: Anschlag 51/57/65 M im Bogenloch- und Patentm str, dabei mit der Rückr **a** und nach der Rdm mit 2 M vor Pfeil **f** beginnen, dann bis Pfeil **c/d/e** str, mit der Rdm enden. Hüft rundung, Seitenschrägung und Armausschnitt an der **re** Arbeitskante in gleicher Höhe wie bei Rücken str = 40/44/50 M). Bei 15/16/17 cm Armausschnitthöhe an der **li** Arbeitskante für den Halsausschnitt 11 M stilllegen, dann in jeder 2. R 1x3 M, 2x je 2 M und 2x je 1 M abk. Die Schulterschrägung an der **re** Arbeitskante wie bei Rückens str.

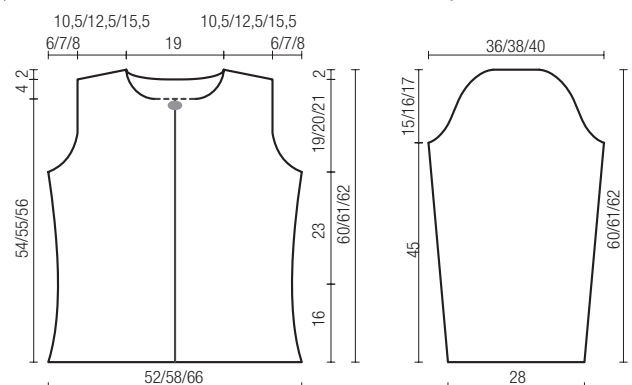
Rechtes Vorderteil: Gegengleich str, dabei das Bogenloch- und Patentm in der Rückr **a** nach der Rdm bei Pfeil **f/g/h** beginnen und mit 2 M nach Pfeil **c** vor der Rdm enden.

Ärmel: Anschlag 53 M und im Bogenloch- und Patentm str, dabei mit der Rückr **a** und nach der Rdm mit 2 M vor Pfeil **f** beginnen, dann 47 M von Pfeil **f** bis Pfeil **c** str, mit 2 M nach Pfeil **c** und der Rdm enden. Für die Ärmelschrägung beids in der 12./10./4. R ab Anschlag 1 M aufn, weiter in jeder 12./10./10. R noch 7x/9x/10x je 1 M aufn (= 69/73/75 M). Das Muster der neuen M-Zahl beids stets neu anpassen. Nach



45 cm ab Anschlag für die Armkugel beids 3 M abk, weiter in jeder 2. R noch 3x je 2 M, 10x/11x/13x je 1 M, 2x je 2 M und 2x je 3 M abk. In der folg R die restl 11/13/11 M abk (= Gesamtl 60/61/62 cm).

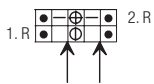
Die Fertigstellung: Teile locker auf die Masse spannen, mit feuchtem Tuch belegen, trocknen lassen und die Nähte mit einem feinen Garn schliessen. **Kragen:** Nun mit der Rundstricknd aus dem Halsausschnitttrand zwischen den je 11 stillgelegten M der Vorderteile 51 M auff (= 73 M). Nun für den Kragen folgerichtig im Halbpatentmuster str. In der 59. Kragenreihe 15 M str, 43 M locker abk, wie sie erscheinen, 15 M str. Über die je 15 M die Kragenbesätze getrennt str. Für die Form jeweils am Innenrand der Besätze in jeder 2. R 5x je 1 M abk. Dann noch je 6 R gerade str und die restl je 10 M abk. Kragen zur Hälfte nach innen umlegen und gegennähen, auch die Besätze. Vordere Kragenschmalseite so zusammennähen, dass die Naht jeweils auf der Innenseite liegt. Knopf direkt unterhalb des Besatzes über dem li Vorderteil annähen (zum schliessen durch das Muster schieben).



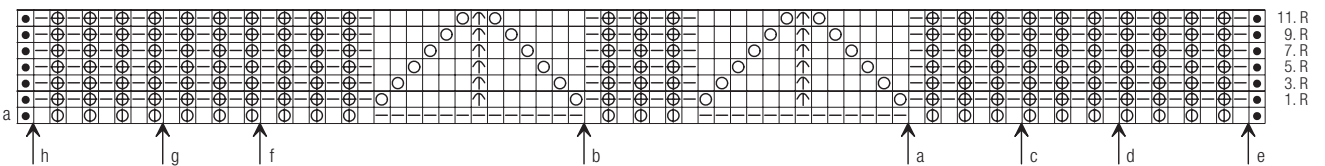
www.avesani.ch



Strickschrift A



Strickschrift B



- = 1 Rdm
- = 1 M re
- ▢ = 1 M li
- ⊙ = 1 Umschlag
- ⊕ = 1 M mit 1 U wie zum Linkstr abh
- ⊗ = M mit U re zusammenstr
- ⊞ = 1 M re abh, 2 M re zusammenstr und die abgh M überziehen